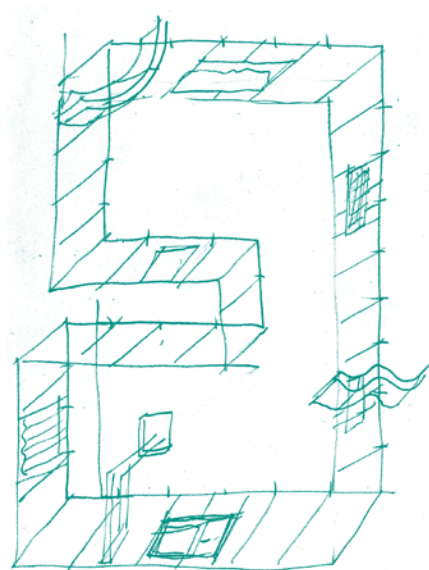


MUSEUM BOIJMANS  
VAN BEUNINGEN

SABINE HORNIG



SENSORY SPACES

12.10.13  
26.01.14



## **SENSORY SPACES**



Sensory Spaces is de titel van een reeks solotentoonstellingen in de Willem van der Vorm Galerij, de gratis toegankelijke tentoonstellingsruimte in het entreegebied van het museum. Voor iedere editie wordt één kunstenaar gevraagd om de architecturale eigenschappen van de ruimte op een verrassende manier naar zijn hand te zetten.

Sensory Spaces is a series of commissioned solo projects presented in the Willem van der Vorm Gallery, located in the freely accessible exhibition space in the museum's entrance hall. Artists are invited to respond to the architectural qualities of the space, emphasizing notions of transformation and surprise.

Sabine Hornig (Duitsland, woont in Berlijn) staat bekend om haar foto's, sculpturen en installaties die de beleving van ruimte en tijd doen kantelen of op scherp zetten. Haar werk ziet er op het eerste gezicht vaak bedrieglijk eenvoudig uit, maar wie langer kijkt ontdekt dat zijn waarneming op de proef wordt gesteld. Zo ook in deze zaalvullende installatie die zij op uitnodiging van Museum Boijmans Van Beuningen heeft vervaardigd. Het kunstwerk bestaat uit een open constructie van hout die aan de binnenzijde is bespannen met een transparante, bedrukte stof. Aan weerszijden van deze constructie zijn enkele handgemaakte architecturale elementen neergezet, zoals een vensterbank, een plateau en een slingerende wand. Museumbezoekers kunnen niet alleen om het bouwwerk heen lopen, maar ook naar binnen gaan. Eenmaal binnen zien zij dat de ruimte niet afgesloten, maar semitransparant is. De bedrukte stof is namelijk zo doorzichtig dat het lijkt alsof er een tweede, fictieve ruimte over de bestaande tentoonstellingsruimte wordt gelegd. Deze tweede ruimte houdt het midden tussen werkelijkheid en fictie.

**4** Dit effect wordt versterkt door de voorstellingen op de stof. Het zijn foto's van ramen die Hornig de afgelopen jaren maakte in haar woonplaats Berlijn en andere steden. De foto's tonen straatbeelden en etalages van leegstaande winkels die zij fotografeerde vanaf de straat. Hierdoor mengen de beelden van het lege interieur zich met de reflecties in de ramen. Sommige foto's sluiten qua afmetingen aan op het frame van de houten constructie, waardoor deze verandert in een raamkozijn. Door de transparante stof gezien lijken de losse architecturale elementen en de ruimte achter het venster een reflectie. Het resultaat is een complex beeld opgebouwd uit verschillende locaties en tijdslagen. In deze bijzondere setting zijn voor en achter en heden en verleden tegelijk waarneembaar.

Hornig heeft de uiteinden van de Willem van der Vorm Galerij afgesloten met twee wanden die er hetzelfde uitzien als de bestaande museumarchitectuur. Met deze subtiele ingreep verandert zij niet alleen de vorm van de tentoonstellingsruimte, maar bepaalt zij ook de contouren van het kunstwerk. Met deze afbakening wordt de ruimte rondom de constructie onderdeel van de installatie. Doordat bezoekers zich bij het betreden van de tentoonstellingsruimte direct in haar installatie begeven, maken zij er deel van uit. Hoewel Hornig vaker gebruik maakt van transparante materialen is het werken met doorzichtige stoffen relatief nieuw. Afgelopen winter verwerkte zij dit materiaal voor het eerst in een aantal sculpturen die ze toonde bij Tanya Bonakdar Gallery in New York. De titel van de presentatie was *Transparent Things*, naar het gelijknamige boek

## SABINE HORNIG

Sabine Hornig (Germany, lives in Berlin) is known for making photographs, sculptures and installations that distort or intensify our experience of space and time. At first glance, her work can appear deceptively simple, but with a longer look, it becomes evident that it is testing the viewer's perception. This gallery-sized installation, specially produced for Museum Boijmans Van Beuningen, is no exception. The work consists of an open wooden structure with transparent printed fabric stretched over it on the inside. Handmade architectural elements, including a window sill, table platform and a swinging wall, have been placed on either side of the construction. Visitors can walk around the structure or enter it through an opening. Inside, they see that the space is not closed but transparent. The printed fabric is so sheer that the existing gallery space appears to have been overlaid with a fictive second space. This second space seems to stand at the crossroads between reality and fiction.

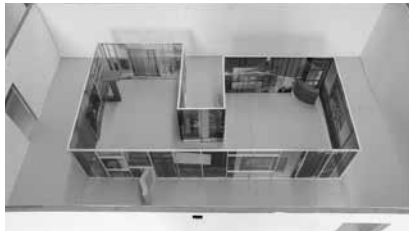
This effect is heightened by the images depicted on the fabric: photographs of street scenes and display windows of vacant shops taken by Hornig in her hometown Berlin and in other cities. They have been shot from the street, so that the view of each empty interior mingles with the reflection in the glass. Some photographs are the same size as elements of the wooden construction, turning them into window frames. The transparent fabric causes the architectural elements and the space on the other side of the window to resemble reflections. The result is a complex image composed of different locations and temporal layers. In this singular setting, one simultaneously perceives front, back, present and past.

**5** Hornig has closed off the ends of the Willem van der Vorm Gallery with two walls that mesh with the museum's existing architecture. This subtle intervention not only alters the space but also determines the contours of the work. With this delineation, the space surrounding the construction becomes part of the installation. Because visitors find themselves inside the installation as soon as they enter the gallery, they are part of it.

Though Hornig has used transparent materials before, working with sheer fabric is relatively new for her. She incorporated it for the first time last winter in several sculptures exhibited at the Tanya Bonakdar Gallery in New York. The show was entitled *Transparent Things*, after the book by the Russian author Vladimir Nabokov (1899-1977). In Nabokov's novel from 1972, the main character travels to a city in Switzerland four times during his life. Various events take place on these trips through which the book investigates the concept of time and its relation to memory. The reference to Nabokov points up

van de Russische schrijver Vladimir Nabokov (1899-1977). In deze roman uit 1972 reist de hoofdpersoon op vier verschillende momenten in zijn leven naar een stad in Zwitserland. Tijdens zijn reizen doen zich telkens andere gebeurtenissen voor waardoor het begrip tijd in relatie tot het geheugen wordt onderzocht. De verwijzing naar Nabokov legt een ander belangrijk aspect in het werk van Hornig bloot. Veel van haar sculpturen en installaties doen namelijk een beroep op het geheugen van de beschouwer. Een goed voorbeeld is het kunstwerk 'Twins' (1996-2005), dat uit twee vrijwel identieke ruimtes bestaat. De ruimtes liggen direct naast elkaar en zijn elk voorzien van een ingang. Beide ruimtes worden in tweeën gedeeld door een wand die is voorzien van een groot raam. Hierdoor is de andere, ontoegankelijke kant van de tentoonstellingsruimte te zien. Elk venster bevat een afdruk op transparant fotografisch filmmateriaal dat bevestigd is tussen twee glasplaten. De foto's tonen een lege winkelruimte gezien vanaf de straatzijde vermengd met de spiegelingen in het raam. De foto's zijn elk uit een andere hoek genomen waardoor een subtiele verschuiving in het beeld ontstaat. Bezoekers van de tentoonstelling worden op twee verschillende momenten naar de installatie geleid. Hoewel zij zich de tweede keer aan de andere kant van dezelfde ruimte wanen, bevinden zij zich feitelijk aan de andere kant van de wand in de naastgelegen zaal. Alleen diegenen die zich de vorige foto nog weten te herinneren, ontdekken dat ze terecht zijn gekomen in een ander deel van de installatie.

**6** Ook in Sensory Spaces laat Hornig de toeschouwer op haast filosofische wijze nadenken over het beleven van ruimte en het verstrijken van tijd. Haar complexe, zinsbegoochelende installaties rijgen verschillende momenten, locaties en perspectieven aan elkaar. Hoewel Hornig's werk regelmatig is te zien in internationale solo- en groepstentoonstellingen, is dit de eerste keer dat haar werk in Nederland wordt tentoongesteld. Bovendien heeft zij voor het eerst een installatie vervaardigd die grotendeels uit wandvullende foto's bestaat geprint op transparante, bedrukte stof. Dit vormt de aanleiding om enkele vragen te stellen aan de kunstenaar.



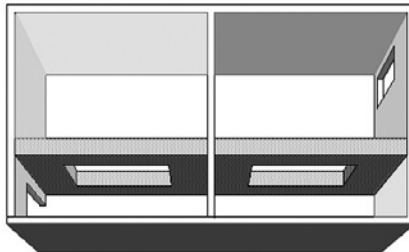
Sabine Hornig, Ontwerp voor / Model of 'Double Transparency', Sensory Spaces, Museum Boijmans Van Beuningen Rotterdam 2013 © Sabine Hornig en / and VG Bild-Kunst, Bonn

Courtesy of: de kunstenaar / the artist, Tanya Bonakdar Gallery New York en / and Galerie Barbara Gross, Munich



Sabine Hornig 'Transparent Things', Tentoonstellingsoverzicht bij / Installation view at Tanya Bonakdar Gallery, New York, 2013

© Sabine Hornig en / and VG Bild-Kunst, Bonn. Courtesy of: Tanya Bonakdar Gallery New York, Foto / Photo: Jean Vong.



Sabine Hornig Ontwerp voor / Model of 'Twins', 1996 / 1999 / 2005 © Sabine Hornig en / and VG Bild-Kunst, Bonn

Courtesy of: de kunstenaar / the artist, Tanya Bonakdar Gallery New York, Galerie Barbara Gross, Munich en / and Cristina Guerra Contemporary Art, Lisbon

another important aspect of Hornig's work: many of her sculptures and installations appeal to the viewer's memory. A good example is 'Twins' (1996-2005), which consists of two nearly identical rooms that are directly adjacent to each other and have their own separate entrances. The rooms are divided by a wall featuring a large window, through which the other, inaccessible side of the room can be seen. Each window contains an image printed on transparent photographic film material, fixed between two glass plates. The photographs show an empty shop interior, viewed from the street and mingling with the reflection in the display window. Each photograph is taken from a different angle, creating a subtle shift in the image. Visitors of the exhibition are taken to view the installation twice. The second time, they may believe they are on the other side of the same room, but in fact they are on the other side of the wall in the adjacent gallery. Only those who remember the previous photograph realise they are in another part of the installation.

With works like 'Twins' and the installation for Sensory Spaces, Hornig makes the viewer think in an almost philosophical way about the experience of space and the passage of time. Her complex, hallucinatory installations string together different moments, locations and perspectives. Though Hornig's work can regularly be seen in international solo and group exhibitions, this is the first time it has been shown in the Netherlands. In addition, this is the first installation she has created that consists largely of wall scale photographs printed on transparent fabric. These are good reasons to pose a few questions to the artist.

**E-mailconversatie tussen Sabine Hornig en Saskia van Kampen-Prein, conservator Moderne en Hedendaagse Kunst van Museum Boijmans Van Beuningen en samensteller van de tentoonstelling**

SvKP: *Zou je om te beginnen iets kunnen vertellen over jouw achtergrond als beeldend kunstenaar? Hebben ruimte, tijd en herinneringen van meet af aan een rol gespeeld in jouw werk?*

SH: Vaak neem ik bouwkundige elementen in een bestaande ruimte als uitgangspunt voor mijn werk. Ik ben geïnteresseerd in hoe onze perceptie van interieurs wordt beïnvloed door ons tijd-ruimtebesef en onze herinneringen aan bepaalde plekken. In een stedelijke context onderzoek ik hoe plaatsen die door verschillende (bijvoorbeeld politieke) perspectieven of historische tijdperken zijn gevormd, elkaar raken en overlappen. In de jaren negentig van de vorige eeuw ben ik werken gaan maken van deur- en raamkozijnen die onderling met elkaar verbonden zijn. Met witte wanden herdefinieerde ik de ruimte tot een verbeelding ervan, een doorgang met uitzichten. Alledaagse voorwerpen en systemen worden zo omgevormd en binnenstebuiten gekeerd: dat maakt ze ongrijpbaar.

SvKP: *De gedrukte foto's vormen een belangrijk onderdeel in de installatie die je voor Sensory Spaces maakte. Hoe is de selectie van deze beelden tot stand gekomen en wat bepaalt hun volgorde?*

8

SH: Meestal begin ik met een ruimtelijke situatie waar ik een beeld bij zoek, of ik begin vanuit een beeld dat ik daarna verwerk tot een ruimte of een bepaalde vorm. Voor de installatie 'Double Transparency' transformeerde ik de solide wanden van het museum, waaraan normaliter kunst hangt, tot doorzichtige membranen die informatie overdragen: een vrijelijk doorkruisbare en doorzichtige bouwplaats. Ik koos een scala aan beelden uit mijn archief. Vele daarvan dienden als referentie- of bronmateriaal ter inspiratie voor andere werken, maar worden hier zij aan zij met voltooiden werken getoond. Vervolgens wissel ik deze uitvergrotingen en verkleiningen lukraak met elkaar af. Tegenwoordig wordt er vaak over het thema transparantie gesproken alsof het een tastbare ruimte betreft. Door de overdadige toevloed aan informatie worden de van oudsher belangrijke hiërarchieën ondermijnd bij het selecteren van beelden. De hieruit voortvloeiende worsteling met ruimtelijke oriëntatie wordt hier door de veranderende perspectieven van de beelden weerspiegeld.

SvKP: *Je hebt voor het eerst een installatie gemaakt die grotendeels uit transparante bedrukte stof bestaat. Daaromheen heb je losse architecturale elementen neergezet. Zou je iets meer over de eigenschappen en betekenis van beide onderdelen kunnen zeggen in relatie tot jouw andere werk?*

**Email conversation between Sabine Hornig and Saskia van Kampen-Prein, curator Modern and Contemporary Art at Museum Boijmans Van Beuningen and compiler of the exhibition**

SvKP: *First of all, can you tell us something about your artistic background? Have space, time and memory always played a role in your work?*

SH: My work often departs from architectural elements in a given space. I'm interested in how our perception of interiors is influenced by our temporal-spatial cognition and the memories of specific places. In an urban context I explore the way spaces formed by diverse perspectives (e.g.: political) or historical periods intersect and overlap. In the 1990s, I began making works of connected window and door frames. I used white walls to "de-install" the space into an imagination of it, a passageway with views. Profane objects and systems are converted and inverted: becoming uncanny.

SvKP: *Printed photographs make up an important part of your installation for Sensory Spaces. How did you go about selecting the images, and what has determined the order they appear in?*

SH: Normally I either start with a spatial situation, for which I am seeking an image, or from an image, which I incorporate into a room or a specific form. For the installation 'Double Transparency' I transformed the walls of the museum, on which art is normally displayed, into membrane-like vehicles of information: a freely traversable and transparent construction site. I chose an assortment of images from my archives, many of them referential or inspirational source material for other works, shown here side by side with finished compositions. I then allow these enlargements and reductions to alternate haphazardly. Today, the theme of transparency is often discussed as if it were physical space. With the influx of information overload, the old predominant hierarchies in the selection of images are subverted. The ensuing struggle for spatial orientation is echoed here in the changing perspectives of the images.

9

SvKP: *This is your first installation to consist largely of printed transparent fabric. Around it, you've placed separate architectural elements. Can you say something more about the characteristics and significance of these two components in relation to your other work?*

SH: The fabric prints are delicate, like fleeting reflections on glass. But there is no glass here and these are printed reflections. The sheer cloth has a tenuous, transient substantiality, the photographic layers literally interweave. The plastered architectural elements, like dysfunctional furniture, provide a blunt contrast and heavy counterweight. Also, ironically, the solid fragments penetrate the walls, mirrored on the

SH: De bedrukte stoffen zijn heel delicaat, net zoals tijdelijke reflecties op glas. Maar er is hier geen glas en dit zijn gedrukte reflecties. De doorschijnende stof heeft een fijne, vluchtige materiële kwaliteit, de fotografische lagen raken letterlijk met elkaar verweven. Hiermee vormen de gipsen bouwkundige elementen een schril contrast en een zwaar tegenwicht, net als onbruikbaar meubilair. Bovendien dringende solide onderdelen, ironisch genoeg, door de wanden heen, waardoor de suggestie van een spiegelbeeld wordt gewekt. Door de ruwe gipstexturen ontstaat verwarring over of iets een uitwendige façades is of een inpandige muur. De ruimtes lijken binnenstebuiten gekeerd. De nadruk ligt op het materiële versus het immateriële, op het opene en expansieve versus lompe obstructie. Ik verwijs ook naar de puinhopen van het uiteengevallen modernisme in de architectuur, zoals in geprefabriceerde constructies. Dergelijke postmoderne bouwwerken herinneren ons aan specifieke plekken, ondanks hun anonimiteit en onderlinge gelijkvormigheid.

*SvKP: Hoe verhoudt jouw installatie zich tot onze museumcollectie en deze specifieke locatie in het entreegebied van het museumgebouw?*

SH: Om te beginnen koos ik beelden van stillevens, stads- en interieurgezichten die deze thema's in een hedendaagse context plaatsen. Deze overlappen elkaar en spelen een dubbelspel bij het doorlopen van de expositie, net zoals de schilderijen in de collectie vaak afbeeldingen binnen de afbeelding bevatten als een venster op werelden buiten de lijst. Bovendien wordt er in het werk van de Hollandse Meesters een haast tastbare werkelijkheid gecreëerd door een focus op het materiële. Anders dan bij hun tijdgenoten uit Duitsland en Frankrijk ligt de nadruk op de weergave van huiselijke en alledaagse tafereelen en gebeurtenissen. Zelfs de mooie interieurs zijn documenten van het dagelijkse leven, in tegenstelling tot transcendente idealisering en historische uiteenzettingen, en tonen een scherp oog voor het aardse, het universele en het alledaagse. Op dezelfde wijze worden in 'Double Transparency' het vluchtige, onopgemerkte, of datgene wat over het hoofd wordt gezien uitvergroot, en schoonheid en verval worden beide evenveel belicht. Aangezien mijn werk over façades en ingangen gaat, is de entree van het museum hiervoor duidelijk de perfecte locatie.

other side. Rough stucco textures confuse and imply exterior facades, or maybe interior walls? The rooms seem to be turned inside-out. The focus here is on materiality versus immateriality, the open and expansive versus blunt obstruction. I also allude to the scattered debris of modernism in architecture, as in pre-fabs. Such postmodern structures remind us of specific places, in spite of their anonymity and similarity to each other.

*SvKP: What is the installation's relationship to the museum's collection and this specific location in the entrance area of the museum building?*

SH: For one thing, I chose images of still lifes, cityscapes and interior views that transport these themes to contemporary settings. These overlap and double play in passage through the exhibition, just as the paintings in the collection often contain pictures within the picture that open to worlds beyond the frame. Also, there is an almost materialistic insistence on the immediate reality of the subject matter in the works of the Dutch Masters. Unlike their contemporaries from Germany and France, the emphasis is on representation of domestic and everyday things and occurrences. Even the beautiful interiors are documents of daily life, as opposed to transcendental idealizations or historical accounts, showing a keen eye for the worldly, the universal, and the commonplace. Likewise, in 'Double Transparency', the momentary, unnoticed or the overlooked are enlarged, and beauty and decay are equally lit. As my work is preoccupied with facades and entryways, the lobby of the museum was clearly the perfect location for it.

**Tekst / Text**  
Saskia van Kampen-Prein

**Redactie / Editing**  
Rianne Schoonderbeek

**Ontwerp / Design**  
COUP

**Druk / Print**  
Zwaan Printmedia

**Met dank aan /**  
**With the generous**  
**support of:**

A  
O M  
D M  
O

Alle rechten voorbehouden.  
Niets uit deze uitgave mag worden vervaaldigd,  
opgeslagen in een geautomatiseerd bestand, of open-  
baar gemaakt, in enige vorm, of op enige wijze, hetzij  
elektronisch, mechanisch, door fotokopieën, opnamen  
of op welke manier dan ook, zonder voorafgaande  
schriftelijke toestemming van de uitgever.

All rights reserved.  
No part of this publication may be reproduced, stored  
in a retrieval system, or transmitted in any form or  
by any means, electronic, mechanical, photocopying,  
recording or otherwise, without the prior written  
permission of the publisher.

© 2013 Museum  
Boijmans Van Beuningen

**Op [ARTtube.nl](http://ARTtube.nl) is een video  
over Sabine Hornig te zien /**  
**On [ARTtube.nl](http://ARTtube.nl) you can watch  
a video on Sabine Hornig**

museum **B** van  
boijmans beuningen

Museumpark 18-20  
NL-3015 CX Rotterdam  
+31 (0)10 44 19 400  
[www.boijmans.nl](http://www.boijmans.nl)

NEXT: ELAD LASSRY VANAE / FROM 08.02.14